



MARIMEX [®] *sk*
BAZÉNY • INFRAŠAUNY • PRÍSLUŠENSTVO

Termozastrešenie Pool House XXL

Návod i inštalácii



MARIMEX SK, spol. s r.o., Rožňavská 17, 83104 Bratislava
IČO/35694980, IČDPH SK2020340454/ tel.č.02/44453001, fax:

02/44453002 www.marimex.sk

Použitie:

Toto zastrešenie je určené na nekomerčné využitie na Vašej záhrade, vhodné ako mobilný prístrešok pre bazén, vírivú vaňu alebo záhradný nábytok.

Dôležité upozornenie:

Z bezpečnostných dôvodov si prečítajte tento návod pred stavbou a používaním zastrešenia.

Zásady pre stavbu:

- Spravte inštaláciu zastrešenia pred samotnou stavbou bazéna, ktorý umiestnite do stredu priestoru cez fixačné pásy.
- Inštaláciu zastrešenia robte za bezvetria a vždy na rovnom povrchu.
- Limit pre veľkosť bazéna je do priemeru 4,5 m.
- Pre inštaláciu filtračného zariadenia dodržujte bezpečnostné zásady a pokyny podľa platných noriem uvedených v návode k použitiu filtračného zariadenia.
- Odporúčame, aby sa stavania zúčastnili minimálne 3 (odporúčame 4) dospelé osoby kvôli jednoduchšej manipulácii a zabránení prípadnému poškodeniu produktu.

Dozor dospelaj osoby :

- Zostaviť Zastrešenie môže iba dospelá osoba .
- Pri používaní Zastrešenie deťmi je nutný dohľad dospelaj osoby !

Ochrana detí :

- Vchádzajte iba vstupným otvorom .
- Asistujte malým deťom pri vchádzaní a vychádzaní zo zastrešenia .
- Po Zastrešenie sa nesmie liezť ani v ňom skákať .
- Vysoké teploty môžu byť nebezpečné pre malé deti .
- V horúcich dňoch vždy nechajte priestor vo vnútri zastrešenia dostatočne vetrať , aby ste zamedzili riziko prehriatia .
- Pri kúpaní uvoľnite všetky vstupné otvory a zabezpečte ich pred samovoľným uzatvorením .
- Odstráňte prípadne prekážky pred vstupným otvorom , zabezpečte voľný priechod .
- Bez dozoru môžu Zastrešenie používať iba osoby staršie ako 18 rokov , telesne i mentálne spôsobilí .
- Deti musia byť pod neustálym dohľadom dospelých , aby nedošlo ku zraneniu alebo utopeniu .
- Pri použití ako zastrešenie bazéna zaistite dostatočné odvetranie výparov z chemických prostriedkov na údržbu bazénovej vody .

Zamedzenie možnosti vzniku požiaru , popálenia či elektrošokov :

- Nikdy nepoužívajte vo vnútri , alebo v blízkosti akejkoľvek horľavých prostriedkov , ako sú zápalka, svetlá , sviečky , dúchadlá , lampy alebo grily .
- Udržujte všetky horúce predmety v dostatočnej vzdialenosti od zastrešenia.
- Zastrešenie nie je nehorľavé , pokiaľ sa plášť zastrešenia dostane do kontaktu s akoukoľvek nebezpečnou látkou .

Ochrana zastrešenia :

- Nepoužívajte vo vnútri zastrešenia žiadne ostré a sklenené predmety .
- Zabráňte prístupu zvierat na zastrešenie .
- Nikdy neužívajte nadmernú silu k uzavretiu zipsov .
- Zaistí dostatočné ukotvenie zastrešenia k zemi pomocou dodaných ističov kolíkami , prípadne iným dostatočným spôsobom podľa miestnych podmienok .
- Za veterného počasia udržiavajte zastrešený uzavretý .
- Pred príchodom silnejšieho alebo nárazového vetra , krupobitiu , povodni alebo iných živelných vplyvov zastrešenie demontujte .
- Chránite tým zastrešenie a okolitý majetok pred možným poškodením .

Údržba :

- Odstráňte miazgu zo stromov a vtáčí trus z tkaniny okamžite po ich objavení , môžu ovplyvniť jej stálu farebnosť , odolnosť proti počasiu a celkovú životnosť .
- K odstráneniu miazgy použite jemnú latku alebo papierový obrúsok , ktorým naneste rastlinný olej na postihnuté miesto a jemne rozotierajte po dobu niekoľkých minút . potom ihneď zmyte teplou mydlovou vodou .
- Pre zachovanie ochranných vlastností materiálu zastrešenia a jeho životnosti je potrebné látku pravidelne ošetrovať impregnačným prípravkom na ochranu proti UV žiareniu .

V prípade veľkého znečistenia :

- 1) očistíte celý povrch zastrešenia od nečistôt špongiou a teplou mydlovou vodou
 - 2) použijete malú kefu k očisteniu nečistôt zachytených medzi zubami zipsov
 - 3) opláchnite dostatočným množstvom vody a usušte na šnúre na bielizeň
- Nikdy na čistenie zastrešenia nepoužívajte žiadne rozpúšťadlá , drôtenku , abrazívne prípravkami , bielidlá , kyseliny , silné saponáty , agresívne chemické čističe alebo čističe na báze rozpúšťadlá (riedidlá) .
 - Nenamáčajte vo vode . Neperte v práčke . Nedávajte chemicky čistiť .
 - Nepoužívajte vysokotlakové čističe .

Skladovanie :

- Pred každým uskladnením zastrešenia dôkladne vyčistite , vysušte na čerstvom vzduchu a uistite sa , že je úplne suchá . Zastrešenie skladujte na suchom a vetranom mieste s teplotou medzi 5 a 30 ° C , mimo dosahu hlodavcov .
- **Dôležité !** Zastrešenie nie je odolný voči mrazu a preto odporúčame , aby bol dodržaný postup pre jeho uskladnenie cez zimu .

Opravy:

- Švy zastrešenia boli továrňou podlepené . Hoci toto podlepenie výrazne zvyšuje odolnosť zastrešenia proti nepriazni počasia , dodatočné utesnenie túto odolnosť ešte zvýši . Po určitej dobe odporúčame pretesniť švy a prípadné poškodenie miesta na tkanine tesniacim sprejom na švy (na báze uretánu) . Pred použitím sprej vyskúšajte na menšej ploche v spodnej časti zastrešenia .
- Uistite sa , že sprejom ošetrované miesto je úplne suché pred uskladnením zastrešenia .
- Tkanina Zastrešenia sa môže bežným používaním časom opotrebovať a pretrhnúť
- Nasledujúce odporúčania môžu predĺžiť životnosť zastrešenia .

Záručné podmienky :

- Zastrešenie bolo vyrobené z materiálov najvyššej kvality a vysoká kvalita prevedenia . všetky súčiastky boli skontrolované a uznané neškodnými
- . Záruka platí po dobu dvoch rokov od dátumu nákupu
- . Uschovajte všetky doklady o nákupe spoločne s návodom . doklad o nákupe bude požadovaný pri uplatňovaní záručných nárokov .
- Reklamácia tovaru sa riadi právnym poriadkom SR .
- Záruka sa vzťahuje na všetky vady spôsobené chybou vo výrobe alebo vadou materiálu .
- Kupujúci je povinný okamžite po zakúpení skontrolovať , či nie je porušený transportný obal alebo poškodený či inak znehodnotený výrobok a o tieto skutočnosti bezodkladne informovať predajcu .
- Pri zistení závady na jednotlivých častiach výrobku reklamujte iba vadnú časť .
- Pre objektívne posúdenie reklamácie priložte fotodokumentáciu

Záruka sa nevzťahuje na :

- Opatrenie v dôsledku nesprávnej inštalácie alebo nesprávneho používania , prip nesprávneho uskladnenia a údržby
- Bežné opotrebenie výrobku zodpovedajúce charakteru a dobe jeho užívania
- Vady spôsobené mechanickým poškodením

- Chyby spôsobené vplyvom živelných síl
 - Chyby vzniknuté v dôsledku použitia neštandardných prostriedkov pre chemickú údržbu bazénovej vody (prípadne nadmerné množstvo štandardných) a nevhodných čistiacich pomôcok
 - Prírodné starnutie a blednutie v dôsledku používania chemických prostriedkov na ošetrovanie bazénovej vody , alebo vplyvom slnečného žiarenia
 - Na deformácie vzniknuté v súvislosti s nestabilným alebo neupraveným podložím
- TIETO POKYNY SI USCHOVAJTE !**

Materiál zastrešenia :

- 4x tyč stropne
- 4x tyč postranných A (otvor vľavo)
- 4x tyč postranných B (otvor vpravo)
- 2x základné podperné tyče
- 2x podperná tyč vrchná
- 4x spojka v tvare " T "
- 1x spojka v tvare " + "
- 4x tyč rozperná
- 2x stena zastrešenia 150D Oxford (UV80 +) plus PVC
- 4x základné podperné tyče
- 1x strecha zastrešenia 150D Oxford (UV80 +) ,
- 8x istiáci kolík guľatý
- 36x ističov kolíky tvare " V "
- 4x Istiace pásy Obvodové
- 2x Istiace pásy diagonálne



tyč postranná A (otvor vľavo) a B (otvor vpravo)



Podperná teleskopická tyč



Istiace kolíky

Materiál, vplyvom slnečného žiarenia a pôsobením chemických prostriedkov na úpravu bazénovej vody, podlieha strate stálofarebnosti. Oceľové komponenty nie sú vyrobené z nerezového materiálu, a preto môže dôjsť pôsobením okolitých vplyvov ku korózii. Záruka sa nevzťahuje na prípadnú koróziu oceľových komponentov.

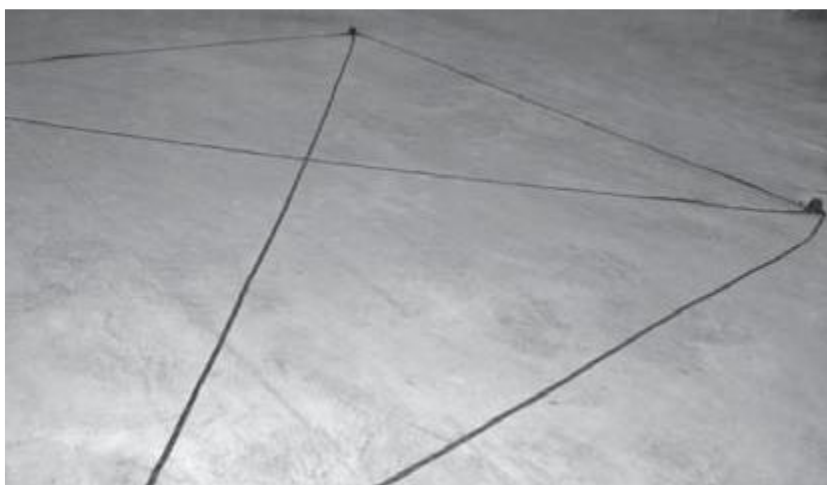
Pri stavbe zastrešenia a jeho používanie postupujte podľa nižšie uvedených obrázkov.

Stavba by mala byť robená 3 až 4 dospelými ľuďmi.



1) Vyberte dostatočne rovný priestor, na ktorom chcete zastrešenie postaviť.

2) Pripravte si 4 základne nôh na miesta, kde budú umiestnené rohy zastrešenia.



3) Základne nôh medzi sebou prepojte bezpečnostnými pásmi (po obvodu i diagonálne krížom).



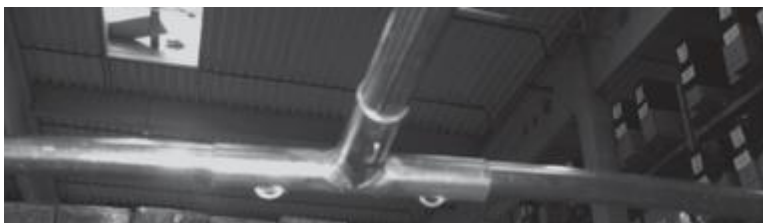
4) základne uchyťte v zemi pomocou okrúhlych istiacich kolíkov



5) Stropné tyče zapojte do svorky "T" tak, aby poistka v tyčiach zapadla do vyfrézovaného otvoru vo svorke



6) Konce stropných tyčí zapojte rovnakým spôsobom do svorky "+"



7) Zapojte do svoriek "T" postranné tyče tak, aby z pohľadu zvnútra bola postranná tyč A vpravo a postranná tyč B vľavo.



8) Voľné konce tyčí A a B zasuňte a zaistite do základní nôh.

9) Krok 7 opakujte najprv pre protiľahlú stranu, potom zapojte postranné tyče na zostávajúce strany.

10) Spojte základňu podpernej tyče a podpernú tyč vrchnú (výška je nastaviteľná podľa potreby). takto skompletizované podperné tyče použite na podoprenie dvoch ľubovoľných protiľahlých strán (v tesnej blízkosti stredu svorky "V"). (pozn. - pri výbere, ku ktorým stenám pripojíte podperné tyče berte do úvahy, že tieto steny budú plne zakryté a nebude možné ich odopínať)



11) Tyče rozperné vložte do otvorov v tyčiach A a B a podľa potreby rozťahnite tak, aby neboli voľné a zároveň nedochádzalo k prílišnému pnutiu.



12) Teraz celá konštrukcia stojí

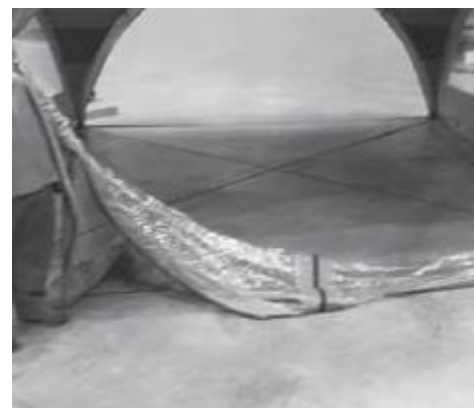


13) Cez konštrukciu pretiahnite strechu zastrešenia tak, aby vám sadol kríž v streche na kríž v konštrukcii.

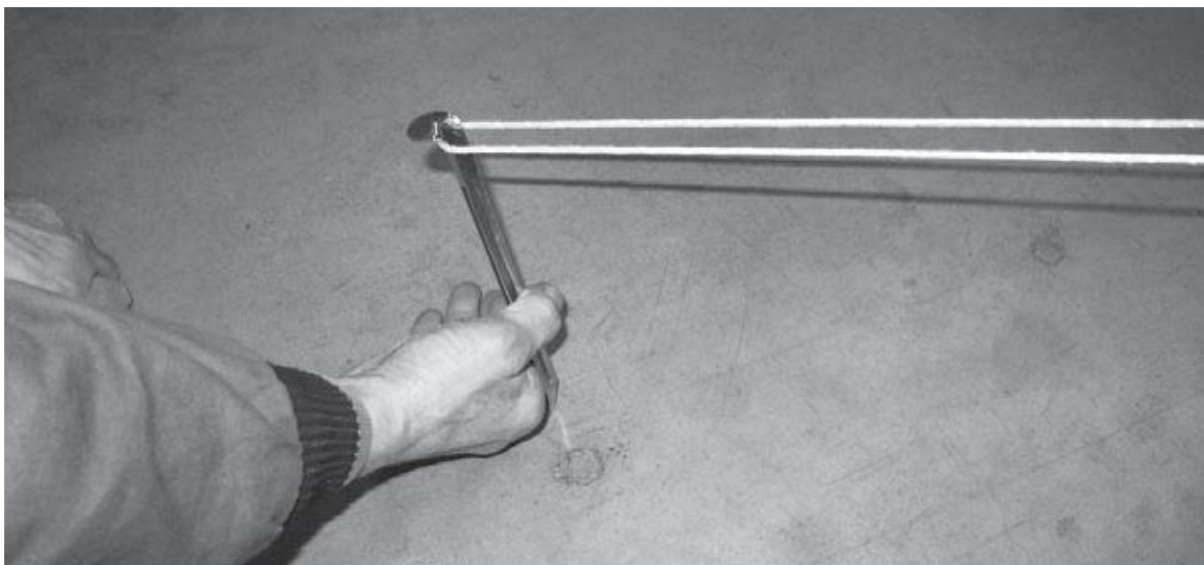
POZOR: plné steny by mali prekryvať tie strany konštrukcie, na ktoré ste umiestnili podperné tyče.



14) Strechu zastrešenia zaistite ku konštrukcii pomocou upinacich pútok, našitých na zastrešení



15) Podľa potreby môžete pomocou zipsu pripnúť dve zostávajúce steny / dvere. Tie sa dajú podľa želania užívateľa čiastočne rozopnúť, zrolovať smerom k postrannej tyči a prichytiť pomocou pútka alebo odopnúť celé a uskladniť v jednom z vreciek v rohoch zastrešenia. Pri rozbaľovaní stien z PVC venujte zvýšenú pozornosť "zlepeným" častiam, aby nedošlo k ich poškodeniu.



16) zastrešenie napnite zo všetkých strán pomocou napínacích laniek, ktoré uchyťte v zemi pomocou istiacich kolíkov v tvare „V“



17) Steny po obvode uchyťte v zemi pomocou pútok a kolíkov v tvaru „V“

Chlórová rada Aquamar



Start - chlórový granulát určený na prvé zachlórovanie, umožňuje rýchlo dodať potrebnú dávku chlóru. Obsahuje stabilizátor chlóru. Vhodný k priebežnému ošetrovaniu vody.

7 Day Tabs - veľké dezinfekčné pomaly rozpustné tablety na priebežné udržiavanie koncentrácie chlóru po použití chlórového granulátu Quick. Slúži ako protirastový prostriedok účinný proti riasam, plesniam, baktériám a vírusom.

Triplex - viacej účelové pomaly rozpustné tablety na dezinfekciu, proti vzniku rias a vyzrážaniu nečistôt. Po ponorení tablety do vody dochádza k postupnému uvoľňovaniu chlóru, zároveň k rozpusteniu látky s algicidným účinkom a vločkovačom.

pH mínus - slúži na zníženie hodnoty pH vo vode (ideálna hodnota pH je 6,8 až 7,2)

pH plus - slúži na zvýšenie hodnoty pH vo vode (ideálna hodnota pH je 6,8 až 7,2)

Shock - krátkodobá a rýchlo zvyšuje koncentráciu chlóru, ktorý ničí väčšinu druhov rias. Účinkuje tiež na baktérie a vírusy.

Algaestop - prípravok určený ako prevencia proti rastu rias.

Super Shock - superaktívny dvojzložkový prostriedok proti už narasteným riasam. Bublinky stúpajúce k hladine strhávajú a nabaľujú riasy na sebe a vynášajú ich so sebou na hladinu.

Chlor Stabil - znižuje straty chlóru spôsobené UV žiarením. Dokáže ušetriť až 75 % chlóru.

Vločkovač - slúži na vyzrážanie zákalov, na prejasnenie vody a odstránenie jemných mechanických nečistôt.

Studňa - znižuje tvrdosť vody a zbavuje ju prebytočných minerálov (železo, mangán, meď). Vhodný na preventívnu aplikáciu do studničnej vody.

Chlor mínus - znižuje vysokú koncentráciu voľného chlóru, po použití šokových prípravkov umožňuje v krátkej dobe opätovne kúpanie.

Čistič stien - čistiaci prípravok na fólie, k odstráneniu usadenín na stenách bazéna.

Zazimovač - prípravok na zazimovanie bazénov, spomaľuje rast rias rastúcich pri nízkych teplotách.

Set Aquamar - súprava troch najpoužívanejších druhov prostriedkov na údržbu vody v priebehu sezóny (7 Day Tabs, Algaestop, Vločkovač).

Aquamar Set Start - Obsahuje chémiu, ktorú potrebujete pre sprevádzkovanie bazéna (Shock Chlor, Triplex mini, pH mínus, tester).

Kontakt:



MARIMEX SK
BAZÉNY A PRÍSLUŠENSTVO • SAUNY • VÍRIVE VANE

nákup na internete

www.marimex.sk

Rožňavská 17, 831 04 Bratislava

tel. : 02/4445 3001

fax : 02/4445 3002

E-mail: info@marimex.sk

www.marimex.sk/eshop

ODPORÚČANÉ PRÍSLUŠENSTVO:

PIESKOVÁ FILTRÁCIA PROSTAR 4

Príroda dokáže zázraky - použili sme jej nápad.

Princíp prírodného filtrovania cez pieskovú náplň ponúka jednoduchú, časovo nenáročnú a veľmi účinnú možnosť, ako si užívať bazéna bez zbytočných starostí.

Predstavujeme vám ProStar 4, najpredávanejšiu pieskovú filtráciu posledných 3 rokov.

Bola konštruovaná tak, aby jej výbava spĺňala tie najnáročnejšie požiadavky.

Od teraz bude pre vás bazén len radosť.



KARTUŠOVÁ FILTRÁCIA M1

Technická charakteristika:

- pre bazény do veľkosti 8m³ vody
- výkon 2m³/h
- hadicové koncovky 32mm
- 2 diely 5/4 hadice
- prechody stenou pre napojenie k bazénu
- vymeniteľná filtračná vložka



